

### 3. ผลการติดตามตรวจสอบคุณภาพสิ่งแวดล้อม

#### 3.1 การตรวจวัดฝุ่นละอองในบรรยากาศ

การตรวจวัดปริมาณฝุ่นละออง ใช้วิธี Gravimetric Air Sampler ด้วยเครื่องเก็บตัวอย่างปริมาตรสูง โดยกำหนดระยะเวลาตรวจวัด 24 ชั่วโมง และตรวจวัดปริมาณฝุ่นละอองตามวิธีมาตรฐานการวิเคราะห์คุณภาพอากาศ ของ US.EPA. ดังตารางที่ 5 โดยบริษัท วิมน์คอนส์ จำกัด กำหนดสถานีตรวจวัดคุณภาพอากาศจำนวน 2 สถานี ได้แก่

(1) โรงเรียนบ้านหนองใหญ่ (47P 704671E 47P 1631878.51N) ซึ่งอยู่ติดกับวัดหนองใหญ่ ตำบลพุดำจาน อำเภอพระพุทธรบาท จังหวัดสระบุรี : ตั้งอยู่บริเวณริมทางหลวงชนบท สาย 1012 โดยอยู่ทางด้านทิศเหนือของโครงการ ห่างจากพื้นที่โครงการประมาณ 800 เมตร

(2) วัดเบญจคีรี (47P 705481.51E 47P163038.61N) ตำบลพุดำจาน อำเภอพระพุทธรบาท จังหวัดสระบุรี : ตั้งอยู่บริเวณริมทางหลวงหมายเลข 21 โดยอยู่ทางด้านทิศตะวันออกเฉียงใต้ของโครงการ ห่างจากพื้นที่โครงการประมาณ 1.5 กิโลเมตร (ภาพที่ 2)

ในครั้งนี มิได้ตรวจวัดปริมาณฝุ่นละอองรวมในบรรยากาศ (Total Suspended Particle) ในระยะเวลา 24 ชั่วโมง ในวันที่ 27-28 กันยายน 2565 เนื่องจากมาตรการติดตามตรวจสอบผลกระทบสิ่งแวดล้อมของโครงการมิได้กำหนดให้มีการตรวจวัดในเดือนกันยายน ของทุกปี

### 3.2 ผลการตรวจวัดระดับเสียง

การตรวจวัดระดับเสียงใช้เครื่องตรวจวัดเสียง (Integrating Sound Level Recording) ตรวจวัดตามวิธีมาตรฐานตามมาตรฐานองค์การระหว่างประเทศ ว่าด้วยมาตรฐาน (International Organization for Standardization) ISO Recommendation R 1996 โดยกำหนดระดับการตรวจวัดที่ Weighting A และ Time Constant Fast ตรวจวัดตลอด 24 ชั่วโมง กำหนดสถานีตรวจวัดจำนวน 3 สถานี ได้แก่

(1) โรงเรียนวัดหนองใหญ่ (47P 704671E 47P 1631878.51N) ซึ่งอยู่ติดกับวัดหนองใหญ่ ตำบลพาคำจาน อำเภอพระพุทธรบาท จังหวัดสระบุรี : ตั้งอยู่บริเวณริมทางหลวงชนบท สาย 1012 โดยอยู่ทางด้านทิศเหนือของโครงการ ห่างจากพื้นที่โครงการประมาณ 800 เมตร

2) บ้านบ่อวงค์ (47P 704164.23 E 47P 1631829.40 N) ตำบลพาคำจาน อำเภอพระพุทธรบาท จังหวัดสระบุรี : ตั้งอยู่ทางด้านทิศตะวันตกเฉียงเหนือของโครงการ โดยเขตบ้านบ่อวงค์อยู่ห่างจากวัดหนองใหญ่ไปตามทางหลวงชนบท สาย 1012 ประมาณ 0.5 กม.

(3) วัดเบญจคีรี (47P 705481.51E 47P163038.61N) ตำบลพาคำจาน อำเภอพระพุทธรบาท จังหวัดสระบุรี : ตั้งอยู่บริเวณริมทางหลวงหมายเลข 21 โดยอยู่ทางด้านทิศตะวันออกเฉียงใต้ของโครงการ ห่างจากพื้นที่โครงการประมาณ 1.5 กิโลเมตร (ภาพที่ 2) ได้ผลการตรวจวัดระดับเสียง 24 ชั่วโมง ของการตรวจวัดในวันที่ 27-28 กันยายน 2565 ดังตารางที่ 5 ถึงตารางที่ 7

### ตารางที่ 5 ผลการตรวจวัดระดับเสียงที่โรงเรียนบ้านหนองใหญ่

วันที่ เวลา	27-28 กันยายน 2565	
	Leq(dBA)	Lmax(dBA)
15:58:56	69.9	94.7
16:58:56	60.9	81.4
17:58:56	60.0	82.3
18:58:56	56.4	74.4
19:58:56	55.9	73.8
20:58:56	57.2	81.3
21:58:56	54.8	72.7
22:58:56	56.8	80.7
23:58:56	53.7	73.2
0:58:56	53.1	74.2
1:58:56	50.8	70.5
2:58:56	54.7	75.0
3:58:56	53.3	72.3
4:58:56	55.0	71.9
5:58:56	56.9	75.4
6:58:56	60.3	82.7
7:58:56	61.5	93.6
8:58:56	61.6	96.8
9:58:56	58.8	82.7
10:58:56	57.8	77.6
11:58:56	59.0	83.5
12:58:56	57.2	74.4
13:58:56	57.9	76.6
14:58:56	59.9	86.5
LEQ 24 hrs.	61.4	
Lmax	96.8	
LDN	63.0	
ค่ามาตรฐาน	1. ระดับเสียงสูงสุดจากการระเบิด <115 dBA 2. ระดับเสียง 8 ชั่วโมงจากการไม่ บด ย่อยหิน <75 dBA 3. ระดับเสียงเฉลี่ย 24 ชั่วโมง <70 dBA	

หมายเหตุ : ประกาศกระทรวงวิทยาศาสตร์เทคโนโลยีและสิ่งแวดล้อม เรื่อง กำหนดมาตรฐานระดับเสียงและความสั่นสะเทือนจากการทำเหมืองหิน  
 มาตรา 55 แห่งพระราชบัญญัติส่งเสริมและรักษาคุณภาพสิ่งแวดล้อมแห่งชาติ พ.ศ. 2535 ประกาศ ณ วันที่ 23 พฤศจิกายน พ.ศ. 2539

### ตารางที่ 6 ผลการตรวจวัดระดับเสียงที่บ้านบ่อวงค์

วันที่ เวลา	27-28 กันยายน 2565	
	Leq(dBA)	Lmax(dBA)
15:42:30	71.4	94.6
16:42:30	67.7	89.5
17:42:30	63.8	92.3
18:42:30	61.5	85.4
19:42:30	56.5	77.7
20:42:30	57.9	86.5
21:42:30	58.0	86.9
22:42:30	58.0	86.8
23:42:30	56.4	86.0
0:42:30	54.6	79.9
1:42:30	49.4	75.9
2:42:30	52.8	78.9
3:42:30	55.1	79.3
4:42:30	54.8	76.0
5:42:30	60.6	89.0
6:42:30	62.9	95.5
7:42:30	60.8	79.7
8:42:30	63.1	84.1
9:42:30	65.4	86.4
10:42:30	65.9	89.6
11:42:30	59.0	81.3
12:42:30	63.1	87.2
13:42:30	63.8	86.3
14:42:30	60.7	90.2
LEQ 24 hrs.	63.6	
Lmax	95.5	
LDN	65.4	
ค่ามาตรฐาน	1. ระดับเสียงสูงสุดจากการระเบิด <115 dBA 2. ระดับเสียง 8 ชั่วโมงจากการไม่ บด ย่อยหิน <75 dBA 3. ระดับเสียงเฉลี่ย 24 ชั่วโมง <70 dBA	

หมายเหตุ : ประกาศกระทรวงวิทยาศาสตร์เทคโนโลยีและสิ่งแวดล้อม เรื่อง กำหนดมาตรฐานระดับเสียงและความสั่นสะเทือนจากการทำเหมืองหิน  
 มาตรา 55 แห่งพระราชบัญญัติส่งเสริมและรักษาคุณภาพสิ่งแวดล้อมแห่งชาติ พ.ศ. 2535 ประกาศ ณ วันที่ 23 พฤศจิกายน พ.ศ. 2539

### ตารางที่ 7 ผลการตรวจวัดระดับเสียงที่วัดเบญจคีรี

วันที่ เวลา	27-28 กันยายน 2565	
	Leq(dBA)	Lmax(dBA)
15:22:20	67.7	99.5
16:22:20	62.1	89.0
17:22:20	61.7	82.1
18:22:20	58.3	79.0
19:22:20	57.9	81.3
20:22:20	56.7	68.8
21:22:20	56.9	72.4
22:22:20	55.7	71.2
23:22:20	54.6	66.9
0:22:20	54.5	69.3
1:22:20	55.4	82.2
2:22:20	55.4	78.3
3:22:20	55.7	76.5
4:22:20	57.9	78.8
5:22:20	60.6	82.9
6:22:20	59.9	79.7
7:22:20	61.2	81.5
8:22:20	63.2	85.2
9:22:20	62.5	82.6
10:22:20	61.9	76.9
11:22:20	61.0	77.8
12:22:20	61.2	78.4
13:22:20	61.4	84.5
14:22:20	60.8	78.8
LEQ 24 hrs.	61.9	
Lmax	99.5	
LDN	64.4	
ค่ามาตรฐาน	1. ระดับเสียงสูงสุดจากการระเบิด <115 dBA 2. ระดับเสียง 8 ชั่วโมงจากการไม่ บด ย่อยหิน <75 dBA 3. ระดับเสียงเฉลี่ย 24 ชั่วโมง <70 dBA	

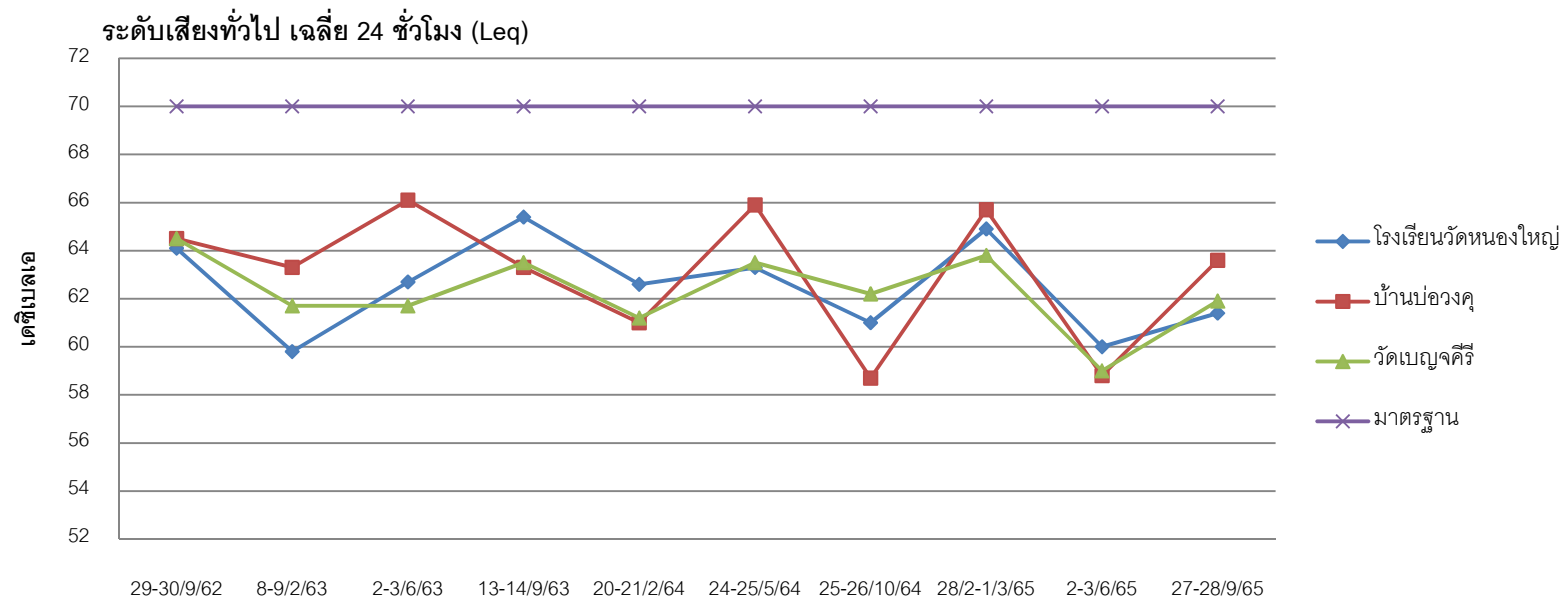
หมายเหตุ : ประกาศกระทรวงวิทยาศาสตร์เทคโนโลยีและสิ่งแวดล้อม เรื่อง กำหนดมาตรฐานระดับเสียงและความสั่นสะเทือนจากการทำเหมืองหิน  
มาตรา 55 แห่งพระราชบัญญัติส่งเสริมและรักษาคุณภาพสิ่งแวดล้อมแห่งชาติ พ.ศ. 2535 ประกาศ ณ วันที่ 23 พฤศจิกายน พ.ศ. 2539

ตารางที่ 8 ตารางสรุประดับเสียงเฉลี่ย 24 ชั่วโมง (Leq)

สถานที่	ระดับเสียง 24 ชั่วโมง (เดซิเบลเอ)									
	29-30	8-9	2-3	13-14	20-21	24-25	25-26	28 ก.พ.-1	2-3	27-28
	ก.ย.62	ก.พ.63	มิ.ย.63	ก.ย.63	ก.พ.64	พ.ค.64	ต.ค.64	มี.ค.65	มิ.ย.65	ก.ย.65
1.โรงเรียนบ้านหนองใหญ่	64.1	59.8	62.7	65.4	62.6	63.3	61.0	64.9	60.0	61.4
2.บ้านบ่อวงค์	64.5	63.3	66.1	63.3	61.0	65.9	58.7	65.7	58.8	63.6
3.วัดเบญจคีรี	64.5	61.7	61.7	63.5	61.2	63.5	62.2	63.8	59.0	61.9
ค่ามาตรฐาน*	70									

หมายเหตุ : \* ประกาศกระทรวงวิทยาศาสตร์และเทคโนโลยีและสิ่งแวดล้อม เรื่อง กำหนดมาตรฐานระดับเสียงและความสั่นสะเทือนจากการทำเหมืองหิน

มาตรา 55 แห่งพระราชบัญญัติส่งเสริมและรักษาคุณภาพสิ่งแวดล้อมแห่งชาติ พ.ศ. 2535 ประกาศ ณ วันที่ 23 พฤศจิกายน พ.ศ. 2539



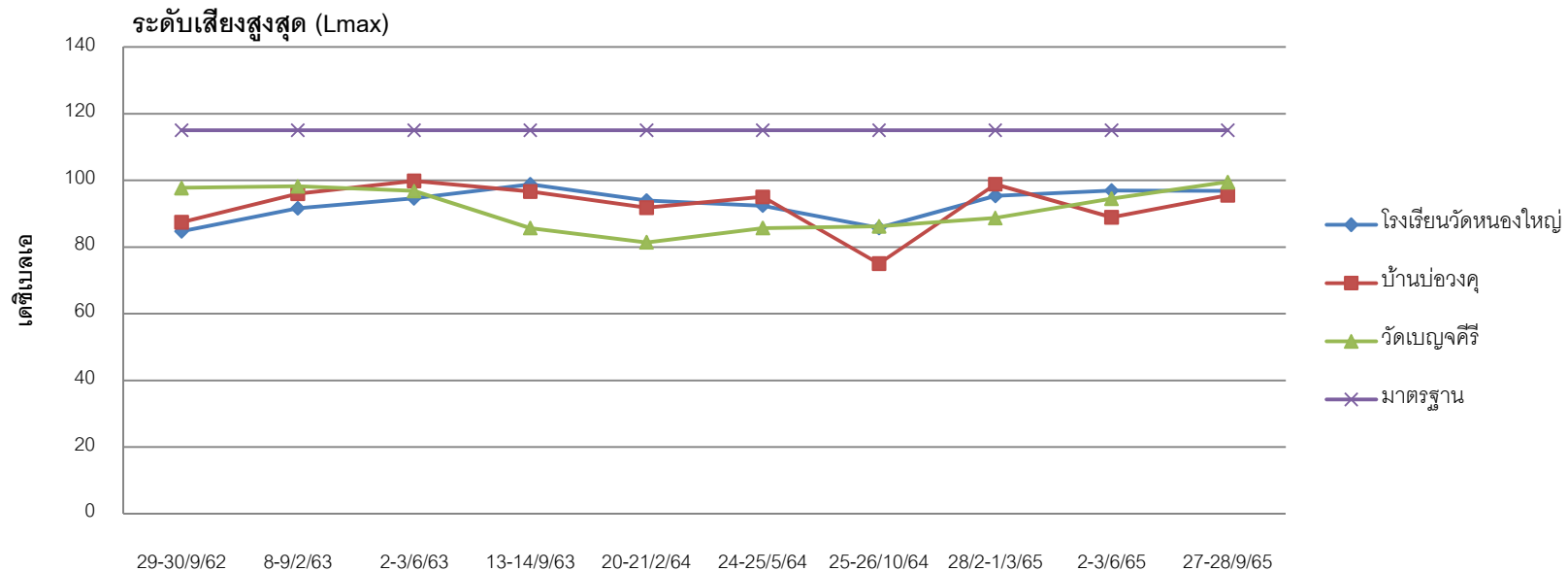
ภาพที่ 6 เปรียบเทียบการตรวจวัดระดับเสียง 24 ชั่วโมง ตั้งแต่ปี 2562 ถึง 2565

ตารางที่ 9 ตารางสรุประดับเสียงสูงสุด (Lmax)

สถานที่	ระดับเสียงสูงสุด (เดซิเบลเอ)									
	29-30	8-9	2-3	13-14	20-21	24-25	25-26	28 ก.พ.-1	2-3	27-28
	ก.ย.62	ก.พ.63	มิ.ย.63	ก.ย.63	ก.พ.64	พ.ค.64	ต.ค.64	มี.ค.65	มิ.ย.65	ก.ย.65
1.โรงเรียนบ้านหนองใหญ่	84.7	91.6	94.6	98.8	93.9	92.4	85.7	95.3	96.9	96.8
2.บ้านบ่อวงคุ	87.4	96.0	99.8	96.6	91.8	95.0	75.0	98.8	88.9	95.5
3.วัดเบญจคีรี	97.7	98.2	96.8	85.7	81.4	85.7	86.2	88.7	94.5	99.5
ค่ามาตรฐาน*	115									

หมายเหตุ :\* ประกาศกระทรวงวิทยาศาสตร์และเทคโนโลยีและสิ่งแวดล้อม เรื่อง กำหนดมาตรฐานระดับเสียงและความสั่นสะเทือนจากการทำเหมืองหิน

มาตรา 55 แห่งพระราชบัญญัติส่งเสริมและรักษาคุณภาพสิ่งแวดล้อมแห่งชาติ พ.ศ. 2535 ประกาศ ณ วันที่ 23 พฤศจิกายน พ.ศ. 2539



ภาพที่ 7 เปรียบเทียบการตรวจวัดระดับเสียงสูงสุด ตั้งแต่ปี 2562 ถึง 2565

### 3.3 ผลการตรวจวัดความสั่นสะเทือนจากการระเบิดหิน

การตรวจวัดความสั่นสะเทือนจากการระเบิด โดยใช้เครื่องตรวจวัดแรงสั่นสะเทือน (Seismometer) ด้วยเครื่องมือ Instantel Micromate UM11463 , Instantel Minimate Plus / BC 8255 , BC 8217 ตรวจวัดตามวิธีมาตรฐานความสั่นสะเทือนตามมาตรฐานองค์การระหว่างประเทศ ว่าด้วยมาตรฐาน (International Organization for Standardization) ที่ ISO 4866 โดยตรวจวัดความสั่นสะเทือนให้เป็นไปตามมาตรฐาน DIN 4150 และ USBM โดยติดตั้งเครื่องตรวจวัดติดยึดกับพื้น โดยแนวรัศมี (แกน Y) ตั้งฉากกับแนวสัมผัส (แกน X) และแนวตั้ง (แกน Z) ซึ่งมีแนวรัศมีหันเข้าหาจุดระเบิด วิธีการตรวจวัดแบบ Trigger Source Geo : 0.127 mm/s Mic : 110 dBA Range : 31.7 mm./sec. 1024 samples per 1.0 second บริเวณจุดตรวจวัดที่กำหนดได้แก่

1) โรงเรียนบ้านหนองใหญ่ (47P 704671E 47P 1631878.51N)

2) บ้านป่องคุ (47P 704164.23 E 47P 1631829.40 N)

2) วัดเบญจศิริ (47P 705481.51E 47P163038.61N)

ได้ผลการตรวจวัดความสั่นสะเทือน ใน วันที่ 27-28 กันยายน 2565 ดังตารางที่ 10 ถึงตารางที่ 12



### ตารางที่ 10 ผลการตรวจวัดระดับความสั่นสะเทือนขณะระเบิดหินร.บ้านหนองใหญ่

สถานีตรวจวัด โรงเรียนบ้านหนองใหญ่ วันที่ 27 ก.ย.65					
แกนที่ใช้ในการตรวจวัด	พารามิเตอร์				
	ความถี่ (เฮิรตซ์)	ความเร็วอนุภาค (มม./วินาที)		การขจัด (มม.)	
	ค่าตรวจวัด	ค่าตรวจวัด	ค่ามาตรฐาน	ค่าตรวจวัด	ค่ามาตรฐาน
แกน X (Transverse)	19	0.159	23.9	0.002	0.20
แกน Y (Longitudinal)	19	0.238	23.9	0.002	0.20
แกน Z (Vertical)	28	0.222	35.2	0.001	0.20
คลื่นอัดอากาศขณะระเบิด	Air Blast : PSPL <50 dBA				

หมายเหตุ : ค่ามาตรฐาน ประกาศกระทรวงทรัพยากรธรรมชาติและสิ่งแวดล้อม เล่ม 122 ตอนที่ 125 ง ลงวันที่ 29 ธันวาคม 2548 เรื่องกำหนดมาตรฐานควบคุมเสียงและความสั่นสะเทือนจากการทำเหมืองหิน

### ตารางที่ 11 ผลการตรวจวัดระดับความสั่นสะเทือนขณะระเบิดหินบ้านบ่อวงค์

สถานีตรวจวัด บ้านบ่อวงค์ (บ้านเลขที่ 14 ม.6) วันที่ 27 ก.ย.65					
แกนที่ใช้ในการตรวจวัด	พารามิเตอร์				
	ความถี่ (เฮิรตซ์)	ความเร็วอนุภาค (มม./วินาที)		การขจัด (มม.)	
	ค่าตรวจวัด	ค่าตรวจวัด	ค่ามาตรฐาน	ค่าตรวจวัด	ค่ามาตรฐาน
แกน X (Transverse)	17	0.159	21.4	0.002	0.20
แกน Y (Longitudinal)	20	0.238	25.1	0.002	0.20
แกน Z (Vertical)	28	0.222	35.2	0.001	0.20
คลื่นอัดอากาศขณะระเบิด	Air Blast : PSPL <50 dBA				

หมายเหตุ : ค่ามาตรฐาน ประกาศกระทรวงทรัพยากรธรรมชาติและสิ่งแวดล้อม เล่ม 122 ตอนที่ 125 ง ลงวันที่ 29 ธันวาคม 2548 เรื่องกำหนดมาตรฐานควบคุมเสียงและความสั่นสะเทือนจากการทำเหมืองหิน

### ตารางที่ 12 ผลการตรวจวัดระดับความสั่นสะเทือนขณะระเบิดหินวัดเบญจศิริ

สถานีตรวจวัด วัดเบญจศิริ วันที่ 27 ก.ย.65					
แกนที่ใช้ในการตรวจวัด	พารามิเตอร์				
	ความถี่ (เฮิรตซ์)	ความเร็วอนุภาค (มม./วินาที)		การขจัด (มม.)	
	ค่าตรวจวัด	ค่าตรวจวัด	ค่ามาตรฐาน	ค่าตรวจวัด	ค่ามาตรฐาน
แกน X (Transverse)	N/A	0.143	50.8	0.019	0.20
แกน Y (Longitudinal)	73	0.079	50.8	0.000	0.20
แกน Z (Vertical)	N/A	0.143	50.8	0.000	0.20
คลื่นอัดอากาศขณะระเบิด	Air Blast : PSPL <50 dBA				

หมายเหตุ : ค่ามาตรฐาน ประกาศกระทรวงทรัพยากรธรรมชาติและสิ่งแวดล้อม เล่ม 122 ตอนที่ 125 ง ลงวันที่ 29 ธันวาคม 2548 เรื่องกำหนดมาตรฐานควบคุมเสียงและความสั่นสะเทือนจากการทำเหมืองหิน \*\*\*N/A=Not Application on=ความถี่เฉลี่ย ZC FREQ สูงเกินกว่าระดับการตรวจวัดของเครื่องมือ

### ตารางที่ 13 เปรียบเทียบ ผลการตรวจวัดระดับความสั่นสะเทือนโรงเรียนบ้านหนองใหญ่

Parameter	Transverse												
	29 ก.ย.61	23 ก.พ.62	9 พ.ค.62	30 ก.ย.62	9 ก.พ.63	2 มี.ย.63	13 ก.ย.63	20 ก.พ.64	24 พ.ค.64	25 ต.ค.64	28 ก.พ.65	2 มี.ย.65	27 ก.ย.65
ความถี่ (เฮิรตซ์)	12	15	15	32	15	2.3	12	12	N/A(***)	12	12	N/A(***)	19
ความเร็วอนุภาค (มม./วินาที)	0.349	0.159	0.349	0.270	0.118	0.095	0.481	0.977	0.126	0.236	0.150	0.126	0.159
การขจัด (มม.)	0.005	0.001	0.003	0.006	0.005	0.02	0.006	0.012	0.006	0.003	0.023	0.010	0.002
	Vertical												
	14	34	13	9.1	43	30	11	11	26	13	11	37	19
ความถี่ (เฮิรตซ์)	14	34	13	9.1	43	30	11	11	26	13	11	37	19
ความเร็วอนุภาค (มม./วินาที)	0.651	0.317	0.381	0.302	0.039	0.095	0.457	0.749	0.055	0.260	0.142	0.063	0.222
การขจัด (มม.)	0.007	0.001	0.005	0.005	0.000	0.000	0.007	0.01	0.000	0.002	0.002	0.000	0.001
	Longitudinal												
	13	8.3	7.5	6.4	15	26	9.1	9.5	14	12	9.5	20	28
ความถี่ (เฮิรตซ์)	13	8.3	7.5	6.4	15	26	9.1	9.5	14	12	9.5	20	28
ความเร็วอนุภาค (มม./วินาที)	0.937	0.143	0.365	0.365	0.126	0.087	0.646	1.498	0.126	0.150	0.213	0.087	0.238
การขจัด (มม.)	0.012	0.003	0.006	0.009	0.001	0.001	0.011	0.024	0.001	0.003	0.003	0.001	0.002

N/A = Not Application on \*\*\* = ความถี่เฉลี่ย ZC FREQ สูงเกินกว่าระดับการตรวจวัดของเครื่องมือ

### ตารางที่ 14 เปรียบเทียบ ผลการตรวจวัดระดับความสั่นสะเทือนบ้านบ่อวงค์

Parameter	Transverse												
	29 ก.ย.61	23 ก.พ.62	9 พ.ค.62	30 ก.ย.62	9 ก.พ.63	2 มิ.ย.63	13 ก.ย.63	20 ก.พ.64	24 พ.ค.64	25 ต.ค.64	28 ก.พ.65	2 มิ.ย.65	27 ก.ย.65
ความถี่ (เฮิรตซ์)	43	11	47	47	N/A(***)	>100	64	>100	6.5	>100	11	30	17
ความเร็วอนุภาค (มม./วินาที)	0.905	0.079	0.619	0.143	1.175	0.175	0.063	0.206	0.681	0.079	0.206	0.143	0.159
การขจัด (มม.)	0.008	0.002	0.007	0.001	0.000	50.8	0.000	0.000	0.009	0.000	0.005	0.001	0.002
	Vertical												
	29 ก.ย.61	23 ก.พ.62	9 พ.ค.62	30 ก.ย.62	9 ก.พ.63	2 มิ.ย.63	13 ก.ย.63	20 ก.พ.64	24 พ.ค.64	25 ต.ค.64	28 ก.พ.65	2 มิ.ย.65	27 ก.ย.65
ความถี่ (เฮิรตซ์)	47	18	11	57	N/A(***)	30	6.6	64	43	73	8.3	37	28
ความเร็วอนุภาค (มม./วินาที)	1.048	0.159	0.381	0.095	0.270	0.476	0.476	0.254	0.381	0.127	0.222	0.111	0.222
การขจัด (มม.)	0.005	0.001	0.005	0.000	9.4	0.008	0.010	0.001	0.004	0.000	0.004	0.000	0.001
	Longitudinal												
	29 ก.ย.61	23 ก.พ.62	9 พ.ค.62	30 ก.ย.62	9 ก.พ.63	2 มิ.ย.63	13 ก.ย.63	20 ก.พ.64	24 พ.ค.64	25 ต.ค.64	28 ก.พ.65	2 มิ.ย.65	27 ก.ย.65
ความถี่ (เฮิรตซ์)	8.1	13	39	73	>100	43	7.6	>100	8.5	>100	24	34	20
ความเร็วอนุภาค (มม./วินาที)	0.413	0.063	0.524	0.079	0.063	0.270	0.460	0.206	0.397	0.063	0.111	0.095	0.238
การขจัด (มม.)	0.008	0.001	0.010	0.000	0.000	0.001	0.010	0.000	0.007	0.000	0.001	0.000	0.002

N/A = Not Application on \*\*\* = ความถี่เฉลี่ย ZC FREQ สูงเกินกว่าระดับการตรวจวัดของเครื่องมือ

### ตารางที่ 15 เปรียบเทียบ ผลการตรวจวัดระดับความสั่นสะเทือนวัดเบญจศิริ

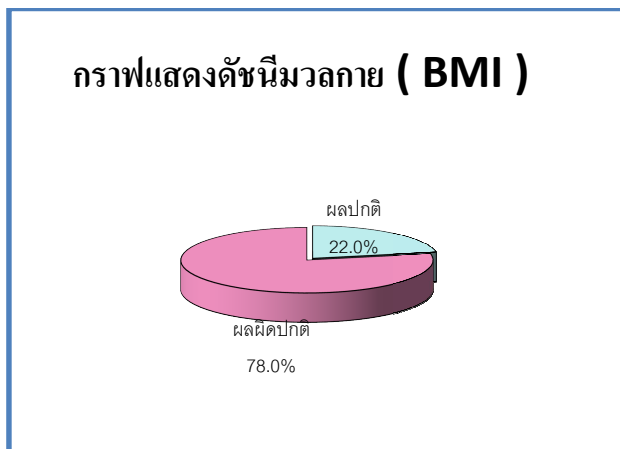
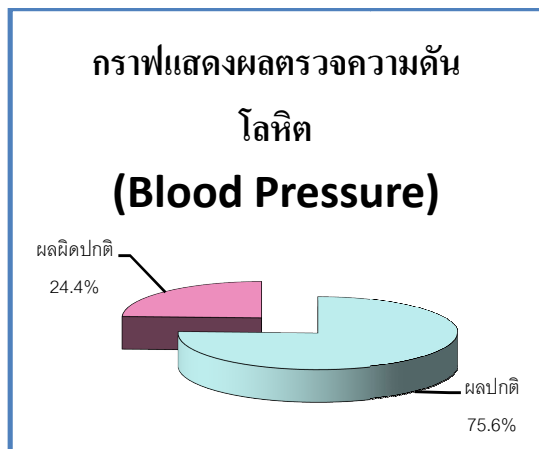
Parameter	Transverse												
	29 ก.ย.61	23 ก.พ.62	9 พ.ค.62	30 ก.ย.62	9 ก.พ.63	2 มี.ย.63	13 ก.ย.63	20 ก.พ.64	24 พ.ค.64	25 ต.ค.64	28 ก.พ.65	2 มี.ย.65	27 ก.ย.65
ความถี่ (เฮิรตซ์)	11	15	34	39	30	73	64	34	37	>100	N/A(***)	22	N/A(***)
ความเร็วอนุภาค (มม./วินาที)	0.286	0.222	0.333	0.127	0.175	0.063	0.063	1.143	0.952	0.268	0.238	0.175	0.143
การขจัด (มม.)	0.005	0.002	0.006	0.001	0.001	0.000	0.000	0.006	0.004	0.000	0.001	0.001	0.019
	Vertical												
	29 ก.ย.61	23 ก.พ.62	9 พ.ค.62	30 ก.ย.62	9 ก.พ.63	2 มี.ย.63	13 ก.ย.63	20 ก.พ.64	24 พ.ค.64	25 ต.ค.64	28 ก.พ.65	2 มี.ย.65	27 ก.ย.65
ความถี่ (เฮิรตซ์)	4.7	12	20	N/A	47	N/A(***)	22	23	28	>100	57	30	N/A(***)
ความเร็วอนุภาค (มม./วินาที)	0.254	0.206	0.397	0.190	0.349	0.175	0.127	0.286	0.206	0.190	0.190	0.079	0.143
การขจัด (มม.)	0.013	0.002	0.014	0.001	0.002	0.000	0.002	0.001	0.001	0.002	0.000	0.000	0.000
	Longitudinal												
	29 ก.ย.61	23 ก.พ.62	9 พ.ค.62	30 ก.ย.62	9 ก.พ.63	2 มี.ย.63	13 ก.ย.63	20 ก.พ.64	24 พ.ค.64	25 ต.ค.64	28 ก.พ.65	2 มี.ย.65	27 ก.ย.65
ความถี่ (เฮิรตซ์)	16	23	34	57	21	>100	57	34	26	>100	64	30	73
ความเร็วอนุภาค (มม./วินาที)	0.238	0.111	0.206	0.095	0.333	0.048	0.095	0.111	0.206	0.556	0.127	0.079	0.079
การขจัด (มม.)	0.003	0.001	0.002	0.000	0.002	0.000	0.2	0.001	0.001	0.001	0.000	0.000	0.000

N/A = Not Application on \*\*\* = ความถี่เฉลี่ย ZC FREQ สูงเกินกว่าระดับการตรวจวัดของเครื่องมือ

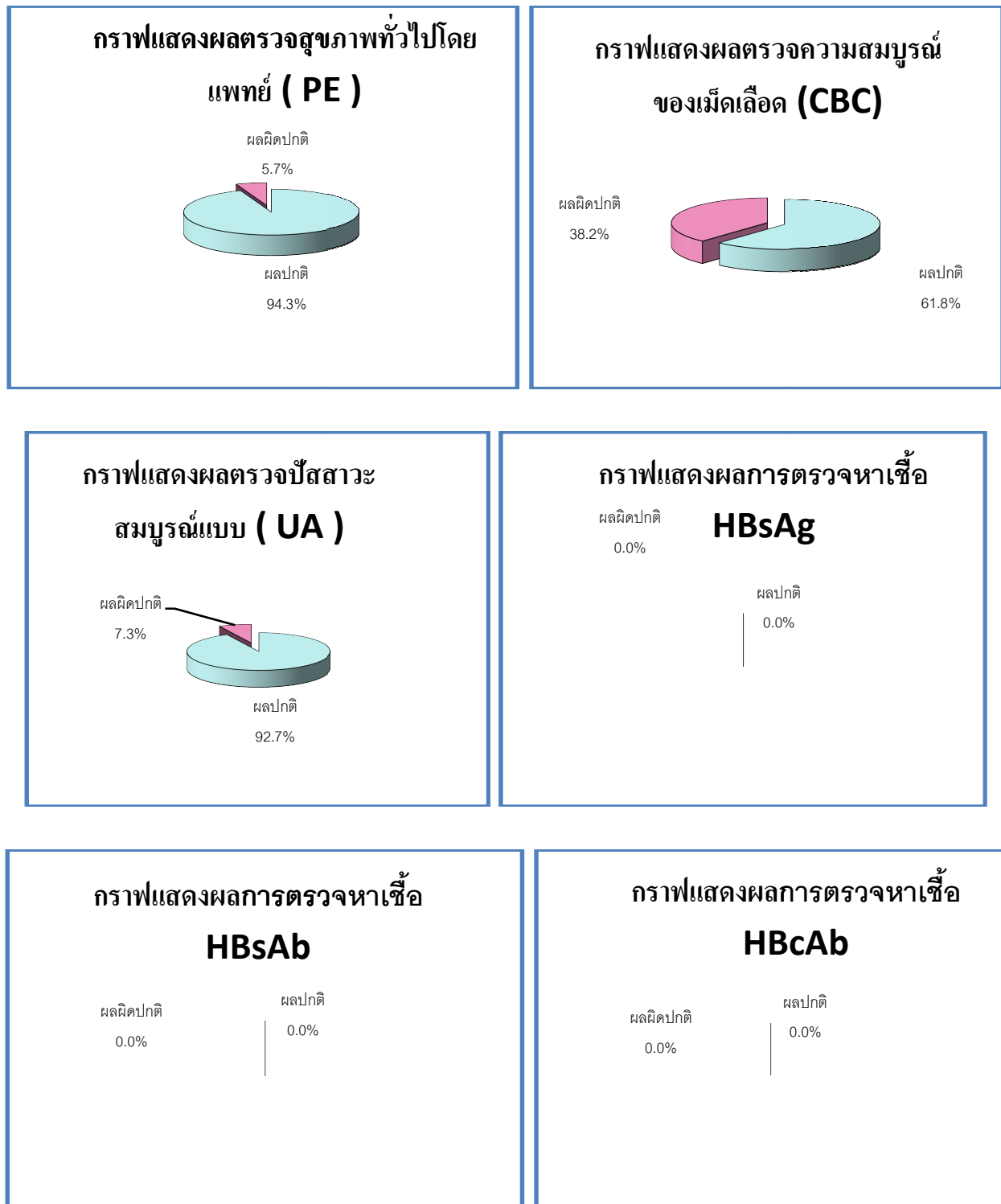
3.4 ผลการตรวจสุขภาพคนงาน (ที่มา : ผลการตรวจสุขภาพพนักงานบริษัท ศิลาเลิศจิต จำกัด วันที่ 12 ตุลาคม 2565) ที่โรงพยาบาลเกษมราษฎร์สระบุรี จำนวนพนักงานทั้งหมด 127 คน ได้เข้ารับการตรวจ 127 คน

ตารางที่ 16 สรุปผลตรวจสุขภาพพนักงาน

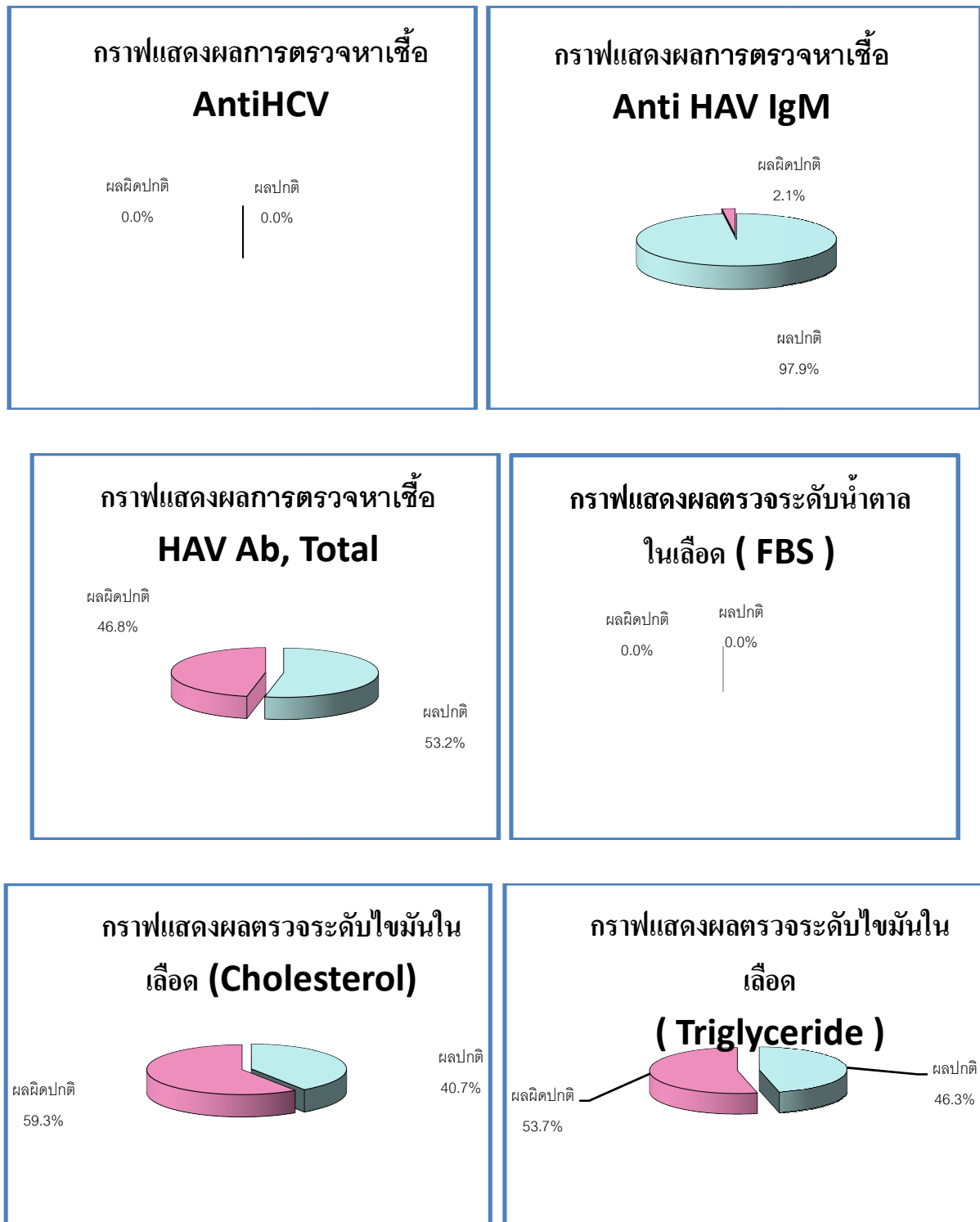
รายการตรวจ	จำนวนพนักงานทั้งหมด	%ผลปกติ	%ผลผิดปกติ	ไม่เข้ารับการตรวจ(คน)	เข้ารับการตรวจ (คน)
1. ตรวจร่างกายทั่วไป (PE)	12	94.3	5.7	4	123
2. ตรวจความสมบูรณ์ของเม็ดเลือด (CBC)	127	61.8	38.2	4	123
3. ตรวจปัสสาวะอย่างสมบูรณ์ (UA)	127	92.7	7.3	4	123
4. ตรวจหาเชื้อภูมิคุ้มกัน (Anti HAV IgM)	127	97.9	2.1	80	47
5. ตรวจหาเชื้อภูมิคุ้มกัน (HAV ab Total)	127	100.0	0.0	80	47
6. ตรวจหาระดับไขมันในเลือด - Cholesterol	127	40.7	59.3	4	123
7. ตรวจหาระดับไขมันในเลือด - Triglyceride	127	46.3	53.7	4	123
8. ตรวจสมรรถภาพการได้ยิน	127	59.8	40.2	5	122
9. ตรวจสมรรถภาพการทำงานของปอดPFT	127	86.7	13.3	22	105
10. ตรวจอุจจาระเพาะเชื้อ (Stool Culture)	127	100.0	0.0	80	47
11. เอกซเรย์ทรวงอก (Chest	127	84.3	15.7	12	115



ภาพที่ 8 กราฟแสดงผลตรวจสุขภาพตามดัชนีการตรวจ



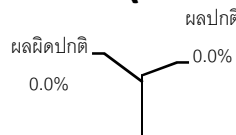
ภาพที่ 8 กราฟแสดงผลตรวจสุขภาพตามดัชนีการตรวจ (ต่อ)



ภาพที่ 8 กราฟแสดงผลตรวจสุขภาพตามดัชนีการตรวจ (ต่อ)

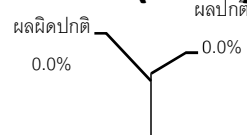
### กราฟแสดงผลตรวจระดับไขมันใน

#### เลือด ( HDL )

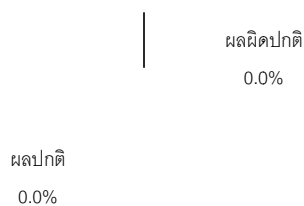


### กราฟแสดงผลตรวจระดับไขมันใน

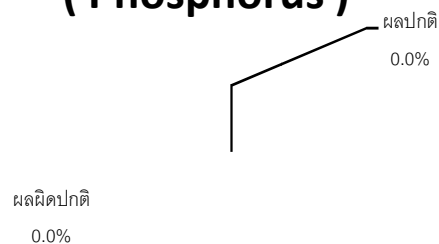
#### เลือด ( LDL )



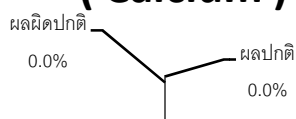
### กราฟแสดงผลตรวจเกาต์ ( URIC ACID )



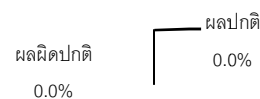
### กราฟแสดงผลตรวจ ( Phosphorus )



### กราฟแสดงผลตรวจสาร ( Calcium )

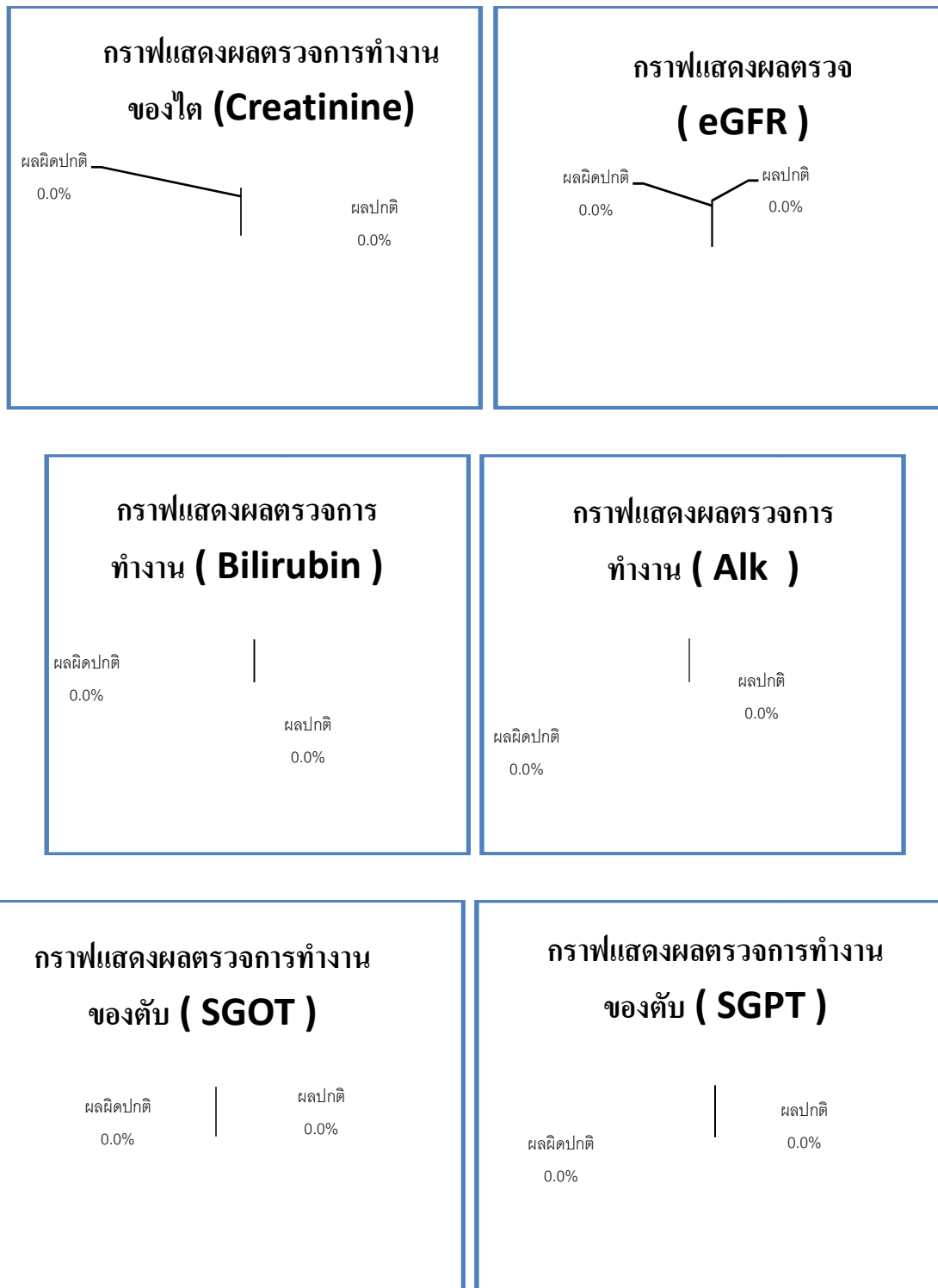


### กราฟแสดงผลตรวจการทำงานของไต ( BUN )



ภาพที่ 8 กราฟแสดงผลตรวจสุขภาพตามดัชนีการตรวจ (ต่อ)





ภาพที่ 8 กราฟแสดงผลตรวจสุขภาพตามดัชนีการตรวจ (ต่อ)

### กราฟแสดงผลการตรวจ ( GammaGT )

ผลผิดปกติ 0.0% | ผลปกติ 0.0%

### กราฟแสดงผลการตรวจ ( Total Protein )

ผลผิดปกติ 0.0% | ผลปกติ 0.0%

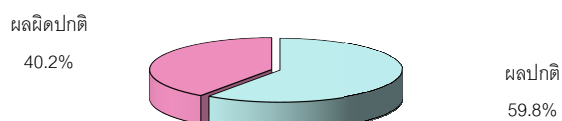
### กราฟแสดงผลการตรวจ ( Vdrl )

ผลผิดปกติ 0.0% | ผลปกติ 0.0%

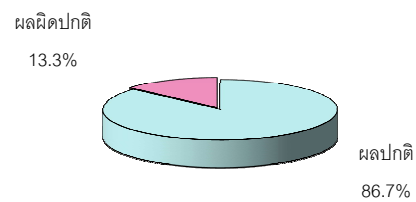
### กราฟแสดงผลการตรวจ ( HIV )

ผลผิดปกติ 0.0% | ผลปกติ 0.0%

### กราฟแสดงการตรวจการได้ยิน



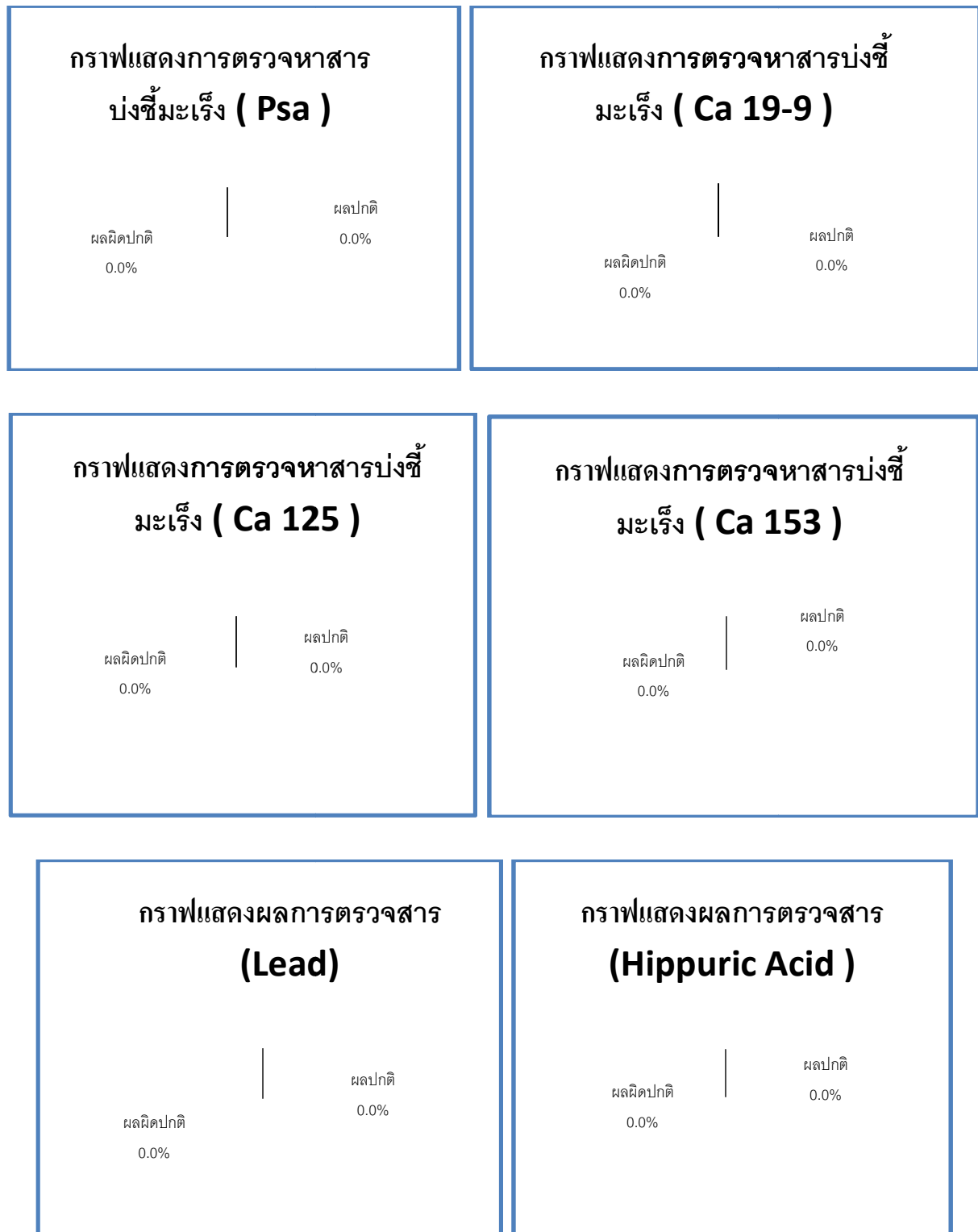
### กราฟแสดงผลการตรวจ ปอด



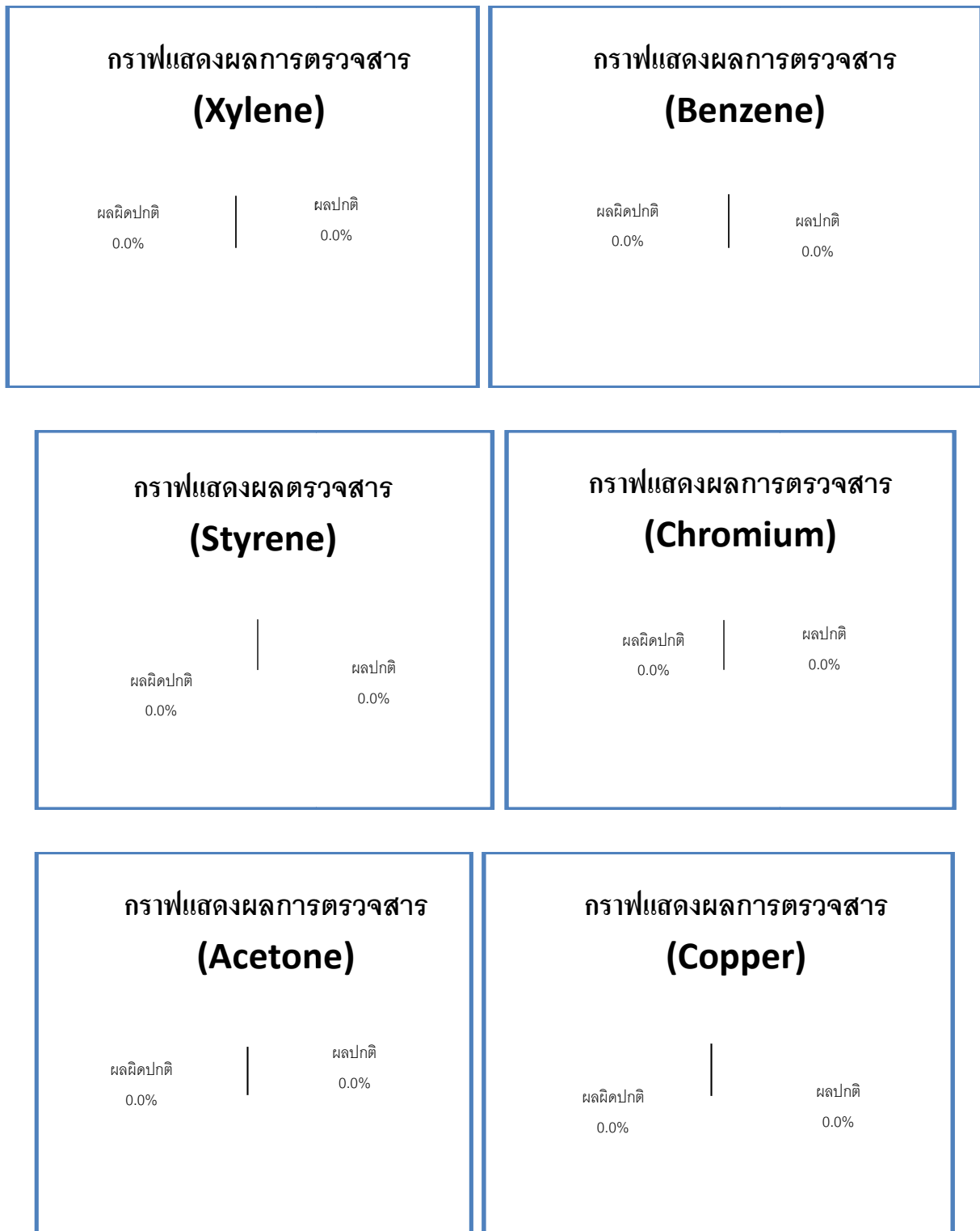
ภาพที่ 8 กราฟแสดงผลตรวจสุขภาพตามดัชนีการตรวจ (ต่อ)



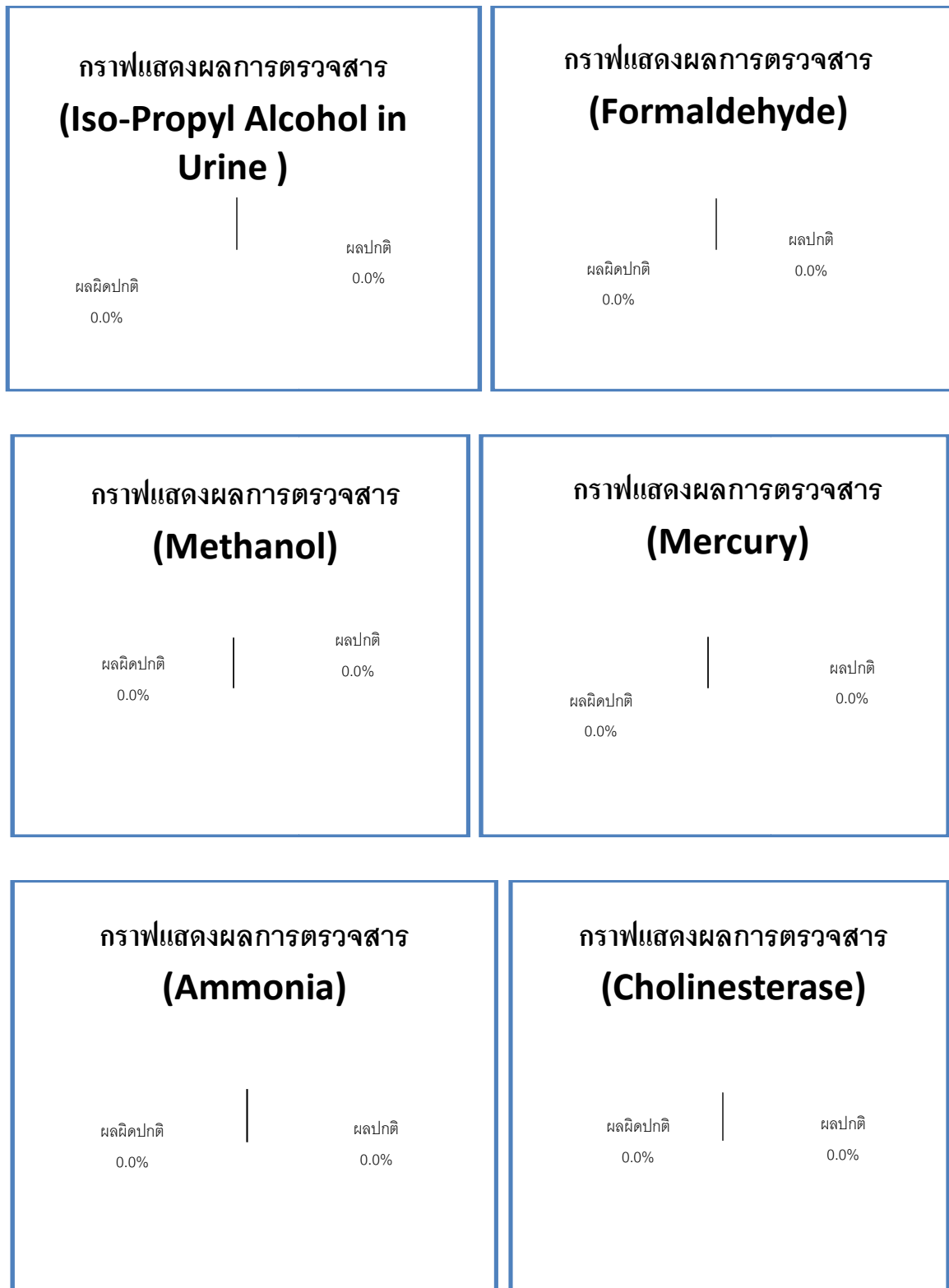
ภาพที่ 8 กราฟแสดงผลตรวจสอบสุขภาพตามดัชนีการตรวจ (ต่อ)



ภาพที่ 8 กราฟแสดงผลตรวจสุขภาพตามดัชนีการตรวจ (ต่อ)



ภาพที่ 8 กราฟแสดงผลตรวจสอบคุณภาพตามดัชนีการตรวจ (ต่อ)

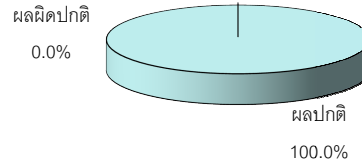


ภาพที่ 8 กราฟแสดงผลตรวจสอบสุขภาพตามดัชนีการตรวจ (ต่อ)

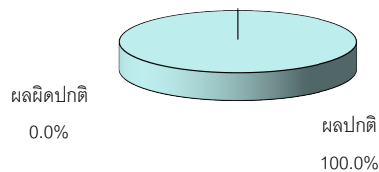
### กราฟแสดงผลการตรวจสอบสาร (Cadmium)



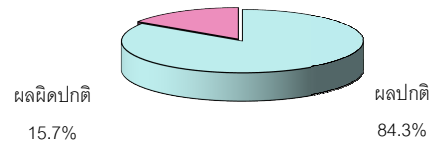
### กราฟแสดงการตรวจอุจจาระ (Stool Examination)



### กราฟแสดงการตรวจอุจจาระ แบบเพาะเชื้อ (Stool Culture)



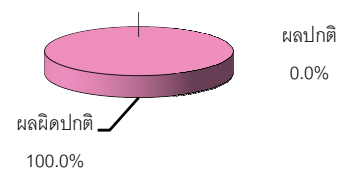
### กราฟแสดงการตรวจเอ็กซเรย์ ทรวงอก (Chest X-ray)



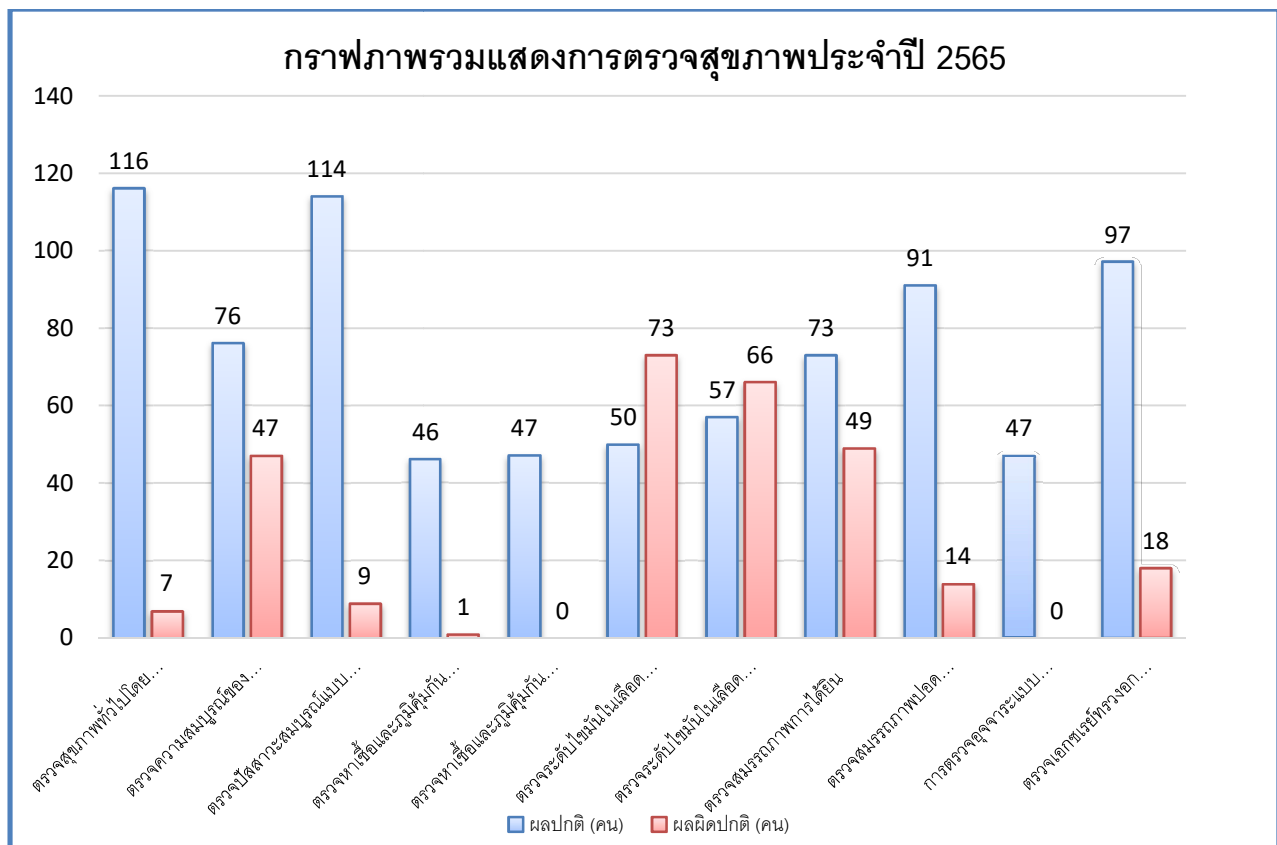
### กราฟแสดงการตรวจคลื่นหัวใจ (E.K.G)



### กราฟแสดงผลการตรวจวัด เปอร์เซ็นต์ไขมัน



ภาพที่ 8 กราฟแสดงผลตรวจสอบสุขภาพตามดัชนีการตรวจ (ต่อ)



ภาพที่ 9 สรุปผลการตรวจสอบคุณภาพประจำปี 2565